



naše značka
5003326931

vyřizuje
Pavel Gabriel

e-mail
technici@gasnet.cz

datum
10.06.2025

ROAD-PLAN s.r.o.
Za Pasáží 1428
53002 Pardubice

Věc:

Rekonstrukce části ulice Sportovní, Přelouč

K.ú. - p.č.: Přelouč

Stavebník: Město Přelouč, Československé armády 1665, 53501 Přelouč

Účel stanoviska: Řízení o povolení stavby

GasNet, s.r.o., jako provozovatel distribuční soustavy (PDS) a technické infrastruktury (TI), zastoupený GasNet Služby, s.r.o., vydává toto vyjádření:

UPOZORNĚNÍ:

Vaše stavba byla zařazena do režimu se zvýšeným dozorem nad stavební činností v ochranném a bezpečnostním pásmu PZ. Důkladně se prosím seznamte s obsahem vyjádření, objednejte si vytýčení PZ, při kterém provedete oznámení o zahájení stavební činnosti a postupujte podle pokynů uvedených ve vyjádření. Společnost GasNet s.r.o. požaduje přizvat ke kontrole provedení stavební činnosti a zda nedošlo k poškození majetku společnosti.

Pokud nedojde ke splnění těchto povinností, bude společnost GasNet s.r.o. nucena zahájit řízení o narušení ochranného pásma PZ a nebude souhlasit s užíváním Vaší stavby.

V ZÁJMOVÉM ÚZEMÍ SE NACHÁZÍ TATO PLYNÁRENSKÁ ZAŘÍZENÍ A PLYNOVODNÍ PŘÍPOJKY (dále PZ):

- plynovody STL PE d 50 a d 63 + STL plynovodní přípojky

Ochranné pásmo STL a NTL plynovodů a přípojek je v zastavěném území obce 1 m na obě strany od potrubí.

Ochranné pásmo slouží k zajištění bezpečného a spolehlivého provozu plynárenského zařízení.

V ochranném pásmu plynovodů a přípojek budou veškeré práce prováděny výhradně ručním způsobem.

Pro realizaci stavby rekonstrukce komunikace stanovujeme tyto podmínky:

Před zahájením stavby bude provedeno vytýčení PZ a zabezpečení všech poklopů na PZ. Při rekonstrukci komunikace nesmí být sníženo krytí PZ, případné mírné navýšení bude akceptováno.

Konstrukční vrstvy komunikace musí být provedeny tak, aby veškeré zemní práce v OP stávajících PZ byly prováděny nejméně 0,4 m od jejich povrchu a to všemi směry.

V případě požadavku ze strany GasNet Služby, s.r.o. na ručně kopané sondy za účelem zjištění skutečné hloubky uložení plynovodů a napojení přípojek, které jsou zpravidla umístěny výše než je povrch plynovodu, bude provedeno vyhodnocení tohoto stavu. Pokud bude vyhodnocení sond negativní, nebo pokud bude během stavby bude zjištěno, že není možné

GasNet Služby, s.r.o.

Plynárenská 499/1 · Zábřovice · 602 00 Brno · T 555 90 10 10 · www.gasnet.cz

IČ: 27935311 · DIČ: CZ27935311

Zápis do obchodního rejstříku: Krajský soud v Brně, sp. zn. C 57165, dne 26. 7. 2007

Certificate of incorporation: Regional Court in Brno, ref. number C 57165, on 26th July 2007

Zákaznická linka GasNet 555 90 10 10, info@gasnet.cz, www.gasnet.cz

provést stavbu bez rizika poškození PZ, bude nutné provést přeložku těchto PZ tak, aby bylo dosaženo požadovaného krytí ve vztahu k nové konstrukci komunikace. Tato úprava bude provedena v souladu se zákonem č. 458/2000 Sb. v platném znění jako přeložka plynárenského zařízení na náklady investora.

Příprava i samotné provedení přeložky jsou administrativně, finančně i časově a náročné, proto doporučujeme nejprve hledat takové řešení, kdy přeložka plynárenského zařízení nebude nutná.

Podrobnosti o procesu jsou dostupné zde:

<https://www.gasnet.cz/dalsi-sluzby/pro-stavare-a-projektanty/zmena-trasy-plynovodu>

Po odtěžení stávající konstrukce komunikace dojde k podstatnému snížení krytí stávajícího PZ. Požadujeme zajistit ochranu PZ pro přejezd nákladních vozidel silničními panely/ocelovými plechy/plastovými panely. Při provádění prací je třeba věnovat zvýšenou pozornost a opatrnost u míst s odbočkami, kde navrtávací odbočkový T-kus vyčnívá nad vlastní porubí a mohlo by dojít k jeho utržení. Je vyloučen podélný zásah do obsypu a zásypu potrubí a podélný zásah do podloží komunikace, ve kterém je PZ uloženo (podkopání).

Dále je vyloučeno použití těžké mechanizace (zejména válců s trny, sanace podloží komunikace např. vápněním pomocí zemních fréz, atd.) přímo nad potrubím.

Nové uliční vpusti musí být umístěny v minimální vzdálenosti 0,5 m od obrysu stávajícího PZ.

Dopravní značení musí být umístěno od stávajícího PZ v minimální vzdálenosti 1 m.

Při vysazování stromů a okrasných dřevin požadujeme dodržet od stávajícího PZ vzdálenost minimálně 1 m na obě strany, měřeno od obrysu kořenového balu k obrysu PZ.

Vlastník a provozovatel komunikace bude i v budoucnu respektovat stávající trasu plynovodního zařízení a umožní jeho provozovateli vykonávat řádnou údržbu, opravy a případné budoucí rekonstrukce bez jakéhokoliv omezení.

Veškeré stavební práce musí být vykonávány tak, aby v žádném případě nenarušily bezpečný provoz uvedených plynárenských zařízení a plynovodních přípojek.

V rozsahu této stavby souhlasíme:

- s povolením a provedením stavby v ochranném a bezpečnostním pásmu PZ dle zákona 283/2021 Sb. ve znění pozdějších předpisů;
- s povolením a provedením stavby v ochranném a bezpečnostním pásmu PZ dle zákona 183/2006 Sb. ve znění pozdějších předpisů (po dobu platnosti přechodných ustanovení uvedených v zákoně č. 283/2021 Sb. ve znění pozdějších předpisů);
- s rozhodnutím o odstranění stavby nebo zařízení dle zákona 283/2021 Sb. ve znění pozdějších předpisů;
- s použitím tohoto vyjádření ve zrychleném řízení dle § 184, odst. 2 písm. d) zákona č. 283/2021 Sb. ve znění pozdějších předpisů;

Pokud se toto vyjádření v době své platnosti stane součástí rozhodnutí stavebního úřadu (bude citována naše značka vyjádření), prodlužuje se automaticky jeho platnost o dobu platnosti rozhodnutí stavebního úřadu.

V zájmovém území se mohou nacházet plynárenská zařízení jiných vlastníků či správců, případně i dlouhodobě nefunkční/neprovozovaná plynárenská zařízení bez dostupných informací o jejich poloze a vlastnictví.

Plynárenská zařízení a plynovodní přípojky (dále jen PZ) jsou dle ust. § 2925 zákona č. 89/2012 Sb., občanského zákoníku, provozovány jako zařízení zvlášť nebezpečná a z tohoto důvodu jsou chráněna ochranným pásmem dle zákona č. 458/2000 Sb. ve znění pozdějších předpisů.

Rozsah ochranného pásma je stanoven v zákoně 458/2000 Sb. ve znění pozdějších předpisů.

Stavební činnosti je možné realizovat pouze při dodržení podmínek stanovených v tomto vyjádření. Nebudou-li tyto podmínky dodrženy, budou stavební činnosti považovány dle § 68 zákona č. 458/2000 Sb. ve znění pozdějších předpisů za činnost bez našeho předchozího souhlasu. Při každé změně projektu nebo stavby (zejména trasy navrhovaných inženýrských sítí) je nutné požádat o nové vyjádření k této změně.

Nedodržení podmínek uvedených v tomto vyjádření zakládá odpovědnost stavebníka za vzniklé škody.

Za stavební činnosti se pro účely tohoto vyjádření považují všechny činnosti prováděné v ochranném pásmu PZ (tzn. bezvýkopové technologie a terénní úpravy) a činnosti mimo ochranné pásmo, pokud by takové činnosti mohly ohrozit bezpečnost a spolehlivost PZ (např. trhací práce, sesuvy půdy, vibrace, apod.).

Případné zřizování staveniště, skladování materiálů, stavebních strojů apod. bude realizováno mimo ochranné pásmo PZ (není-li ve vyjádření uvedeno jinak).

Při použití nákladních vozidel, stavebních strojů a mechanismů požadujeme zabezpečit případný přejezd přes PZ uložením betonových panelů v místě přejezdu PZ.

PŘI REALIZACI STAVBY BUDOU DODRŽENY TYTO PODMÍNKY PRO PROVÁDĚNÍ STAVEBNÍ ČINNOSTI:

(1) Před zahájením stavební činnosti bude provedeno vytyčení trasy a přesné určení uložení PZ. Vytyčení trasy provede příslušná regionální oblast ZDARMA. Formulář a kontakt naleznete na <https://www.gasnet.cz/cs/ds-vytyceni-pz/>, lze využít QR kód, který je uveden v tomto vyjádření. Při podání žádosti uvede žadatel naši značku (číslo jednací) uvedenou v úvodu tohoto vyjádření a sdělí termín zahájení a ukončení stavby. O provedeném vytyčení trasy bude sepsán protokol. Přesné určení uložení PZ (sondou) je povinen provést stavebník na svůj náklad.

BEZ VYTYČENÍ TRASY A PŘESNÉHO URČENÍ ULOŽENÍ PZ STAVEBNÍKEM NESMÍ BÝT VLASTNÍ STAVEBNÍ ČINNOST ZAHÁJENA. VYTYČENÍ POVAŽUJEME ZA ZAHÁJENÍ STAVEBNÍ ČINNOSTI V OCHRANNÉM A BEZPEČNOSTNÍM PÁSMU PZ. PROTOKOL O VYTYČENÍ MÁ PLATNOST 2 MĚSÍCE.

(2) Stavebník je povinen stavebnímu podnikateli prokazatelně předat toto vyjádření. Převzetí vyjádření stvrdí stavební podnikatel stavebníkovi svým podpisem a zápisem do stavebního deníku. Pracovníci provádějící stavební činnosti budou prokazatelně seznámeni s polohou PZ, rozsahem ochranného pásma a těmito podmínkami.

(3) Bude dodržena mj. ČSN 73 6005, TPG 700 03, TPG 702 01, TPG 702 04, zákon č.458/2000 Sb. ve znění pozdějších předpisů, případně další související předpisy.

(4) Při provádění stavební činnosti v ochranném pásmu PZ vč. přesného určení uložení PZ je stavebník povinen učinit taková opatření, aby nedošlo k poškození PZ nebo ovlivnění jejich bezpečnosti a spolehlivosti provozu. Nebude použito nevhodného nářadí, zemina bude těžena pouze ručně bez použití pneumatických, elektrických, bateriových a motorových nářadí.

(5) V případě použití bezvýkopových technologií (např. protlaku) bude před zahájením stavební činnosti provedeno úplné obnažení PZ v místě křížení na náklady stavebníka. Technologie musí být navržena tak, aby v místě křížení nebo souběhu s PZ byl dostatečný stranový nebo výškový odstup od PZ, který zajistí nepoškození PZ během prací a to s ohledem na použitou bezvýkopovou technologii a všechny její účinky na okolní terén. V případě, že nemůže být tato podmínka dodržena, nesmí být použita bezvýkopová technologie.

(6) Odkrytá PZ budou v průběhu nebo při přerušení stavební činnosti řádně zabezpečena proti jejich poškození.

(7) Poklopy uzávěrů a ostatních armatur na PZ, vč. hlavních uzávěrů plynu (HUP) na odběrném plynovém zařízení udržovat stále přístupné a funkční po celou dobu trvání stavební činnosti.

(8) Bude zachována hloubka uložení PZ (není-li ve vyjádření uvedeno jinak).

(9) Stavebník je povinen neprodleně oznámit každé i sebemenší poškození PZ (vč. drobných vrypů do PE potrubí, poškození izolace, signalizačního vodiče, výstražné fólie, markeru atd.) na telefon 1239.

(10) Před provedením zásypu výkopu a v průběhu stavby bude provedena kontrola dodržení podmínek stanovených pro stavební činnosti v ochranném pásmu PZ. Povinnost kontroly se vztahuje i na PZ, která nebyla odhalena. Kontrolu provede příslušná regionální oblast (formulář a kontakt naleznete na <https://www.gasnet.cz/cs/ds-vytyceni-pz/>, lze využít QR kód, který je uveden v tomto vyjádření). Při žádosti uvede žadatel naši značku (číslo jednací) uvedenou v úvodu tohoto vyjádření. Kontrolu je třeba objednat min. 5 dnů předem.

Předmětem kontroly je také ověření dodržení stanovené odstupové vzdálenosti staveb, které byly povoleny v ochranném a bezpečnostním pásmu PZ.

(11) O provedené kontrole bude sepsán protokol. Bez provedené kontroly nesmí být PZ zasypána. Stavebník je povinen na základě výzvy provozovatele PZ, nebo jeho zástupce doložit průkaznou dokumentaci o nepoškození PZ během výstavby nebo provést na své náklady kontrolní sondy v místě styku stavby s PZ.

(12) Plynárenské zařízení a plynovodní přípojky budou před zásypem výkopu řádně podsypány a obsypány, bude provedeno zhutnění a bude osazena výstražná fólie žluté barvy, to vše v souladu s předpisem provozovatele distribuční soustavy „Zásady pro projektování, výstavbu, rekonstrukce a opravy“, který naleznete na <https://www.gasnet.cz/cs/technicke-dokumenty/> a v souladu s ČSN EN 12007-1-4, TPG 702 01, TPG 702 04.

(13) Neprodleně po skončení stavební činnosti budou řádně osazeny všechny poklopy a nadzemní prvky PZ.

(14) Pokud stavebník nedodrží podmínky stanovené tímto vyjádřením, bude činnost stavebníka vyhodnocena

provozovatelem PZ jako narušení ochranného nebo bezpečnostního pásma PZ a budou z toho vyvozeny příslušné důsledky v souladu se zákonem č. 458/2000 Sb. ve znění pozdějších předpisů.

Platí pouze pro území vyznačené v příloze tohoto vyjádření a to 24 měsíců ode dne jeho vydání.

Za správnost a úplnost dokumentace předložené s žádostí včetně jejího souladu s platnými předpisy plně zodpovídá její zpracovatel. Vyjádření nenahrazuje případná další vyjádření k jiným částem stavby.

V případě další korespondence nebo jednání (např. změna stavby) uvádějte naši značku - 5003326931 a datum tohoto vyjádření. Kontakty jsou k dispozici na <https://www.gasnet.cz/cs/kontaktni-system/>.



GasNet, s.r.o.
zastoupená společností GasNet Služby, s.r.o., IČ 27935311
Pavel Gabriel
Technik externích požadavků-Čechy
Oddělení zpracování ext. požadavků-Čechy



Zažádejte o vytyčení

Přílohy: Orientační zakres plynárenského zařízení, Detailní zakres plynárenského zařízení, Ověřená příloha žadatele

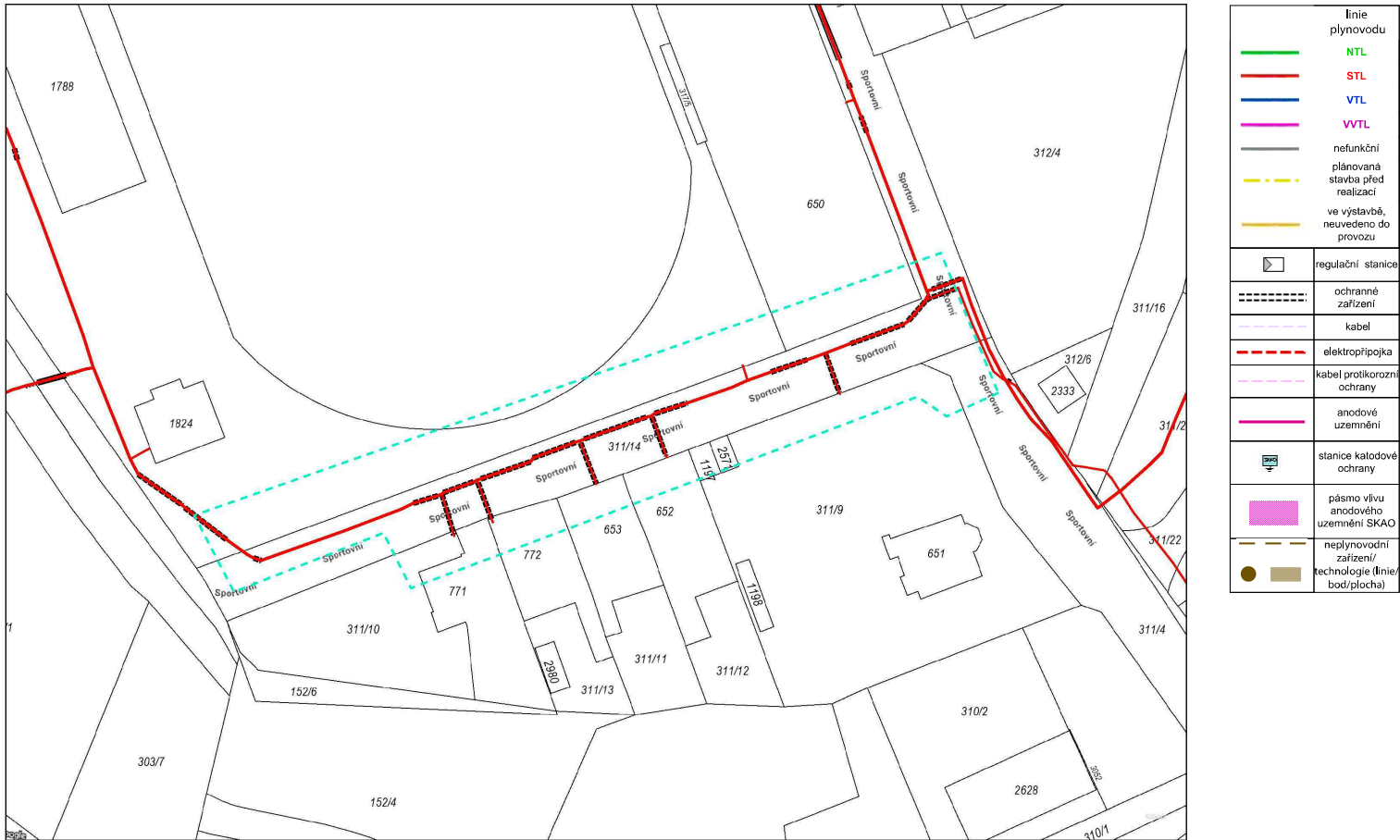
Příloha: Orientační zakres plynárenského zařízení. Tato příloha je nedílnou součástí stanoviska č. 5003326931 ze dne 10.06.2025.

Provozovatel DS: GasNet, s.r.o.; Stavebník: Město Přelouč, Československé armády 1665, 53501 Přelouč. K.ú.: Přelouč.



Příloha: Detailní zakres plynárenského zařízení. Tato příloha je nedílnou součástí stanoviska č. 5003326931 ze dne 10.06.2025.

Provozovatel DS: GasNet, s.r.o.; Stavebník: Město Přelouč, Československé armády 1665, 53501 Přelouč. K.ú.: Přelouč.



ROAD-PLAN	
REKONSTRUKCE ČÁSTI ULICE SPORTOVNÍ, PŘELOUČ / DSP+PDPS	
SO101 - CHODNÍK	

1	IDENTIFIKAČNÍ ÚDAJE OBJEKTU	2
2	STRUČNÝ TECHNICKÝ POPIS SE ZDŮVODNĚNÍM NAVRŽENÉHO ŘEŠENÍ	3
2.1	ZDŮVODNĚNÍ STAVBY – STÁVAJÍCÍ STAV	3
2.2	NÁVRH ŘEŠENÍ	3
2.2.1	Příprava staveniště	3
2.2.2	Dopravní řešení navržených komunikací	3
2.2.3	Technický popis návrhu	3
2.2.3.1	Chodník - Místní komunikace VI. třídy	3
2.2.3.2	Vozovka - Místní komunikace III. třídy (osa A)	4
2.2.3.3	Vjezdy	5
2.2.3.4	Odstavné plochy	5
2.2.3.5	Navržené konstrukce v rámci SO101	5
2.2.3.6	Navržené úpravy z hlediska bezbariérového užívání stavby	7
2.2.3.7	Odtodnění	7
2.2.3.8	Úpravy stávajících sítí, poklopů a armatur	8
2.2.4	Návrh vegetačních úprav a upravených nezpevněných ploch	8
3	SEZNAM VSTUPNÍCH PODKLADŮ A PRŮZKUMŮ	9
4	VZTAHY POZEMNÍ KOMUNIKACE K OSTATNÍM OBJEKTŮM STAVBY	9
5	ŽIVOTNOST NAVRŽENÝCH ZPEVNĚNÝCH PLOCH, PRAVIDLA POKLÁDKY	9
6	NÁVRH DOPRAVNÍCH ZNAČEK, DOPRAVNÍCH ZAŘÍZENÍ, SVĚTELNÝCH SIGNÁLŮ, ZAŘÍZENÍ PRO PROVOZNÍ INFORMACE A DOPRAVNÍ TELEMATIKU	10

TECHNICKÁ ZPRÁVA

SO 101 – CHODNÍK



ZODPĚVNÝ PROJEKTANT: Kysilko Z., DIS. VYPRACOVÁVÁ: Kysilko Z., DIS. KONTROLUJÁ: Kysilko Z., DIS.		OCELOSTUPEŇ PP		DSP+PDPS
		DATA	5/2024	A4
INVESTOR		ČÍSLO ZAKÁZKY	25/05	Město Přelouč
KRAJ		MĚŘITKO		Pardubický
K.Ú.				Mělice [692794]
PROJEKT:		PARK		
Rekonstrukce části ulice Sportovní, Přelouč				
TECHNICKÁ ZPRÁVA				Č. PŘÍLOHY
PŘÍLOHA				D.1.1

ROAD-PLAN	
REKONSTRUKCE ČÁSTI ULICE SPORTOVNÍ, PŘELOUČ / DSP-APDS	
SO 101 - CHODNÍK	

2 STRUČNÝ TECHNICKÝ POPIS SE ZDŮVODNĚNÍM NAVRŽENÉHO ŘEŠENÍ

2.1 ZDŮVODNĚNÍ STAVBY – STÁVAJÍCÍ STAV

Rozsah akce: V rámci tohoto stavebního objektu je navrženo prodloužení chodníku (místní komunikace IV. třídy) a úprava stávající komunikace (místní komunikace III. třídy) včetně napojení vjezdů.

V současném stavu se v dotčené části ul. Sportovní nachází vozovka s asf. povrchem šířky 6,00 m včetně rigolů z betonových krajníků. Komunikace pro pěší se v daném úseku ve stávajícím stavu nenachází. V prostřední části je pak parkovací pás nedostatečné šířky pro odstavení 15 osobních vozidel..

2.2 NÁVRH ŘEŠENÍ

2.2.1 Příprava staveniště

Přípravné práce:

- Odstaňované betonové obruby vč. lože, dlažby a přídlažby budou zlikvidovány, případně recyklovány dodavatelem stavby.
- Přebýtek vybouraného penetračního makadamu, případně asfaltových betonů bude odvezen a uložen na placenou skládku.
- Vybourané nestmelené konstrukční vrstvy ze stávajících konstrukcí chodníků či vozovky budou částečně využity na stavbě. Přebýtek bude odvezen placenou skládku.
- Zemina z výkopů bude odvezena a uložena na placenou skládku.
- Různé betonové konstrukce a lože okolo armatur inž. sítí, poklopů, mříží, základové konstrukce sloupů a vybouraných zábradlí, podkladní betony, ubourané části podezdívek a základů apod. budou odvezeny a uloženy na placenou skládku.
- Návrh předpokládá kácení dřevin a mýcení keřů v rozsahu dle bodu 1.8 Souhrnné technické zprávy. Dřevní hmota bude zlikvidována Dodavatelem stavby.

2.2.2 Dopravní řešení navržených komunikací

Záměrem projektu je prodloužení chodníku v ul. Sportovní, který je v současné době ukončen v křižovatce větší ul. Sportovní u č.p. 777. Součástí je také nutná úprava vozovky, tedy její zúžení až na 5,50 m, oprava jejího asfaltbetonového povrchu v km 0,040 50 – 0,140 83 a úprava odstavných ploch v dotčené části ulice. Jde o stavbu dopravní infrastruktury na stávajících pozemcích uličního prostoru.

Dopravní řešení se realizaci záměru nemění. Nově bude pouze prodloužen chodník.

2.2.3 Technický popis návrhu

2.2.3.1 Chodník - Místní komunikace VI. třídy

Chodník je navržen v souběhu s vozovkou ve které je vedena návrhová osa A. Navržen je jako obousměrná komunikace pro chodce základní šířky 1,75 m povrchem ze zámkové dlažby šedé barvy.

Chodník šířky 1,78 m je ve směru staničení veden z asfaltové plochy vjezdu u hlavní brány fotbalového stadionu. Dále chodník pokračuje podél plotu areálu fotbalového stadionu vlevo od vozovky, od které je oddělen zatravněným pásem šířky cca 2 m až po staničení 0,041 50. Dále pokračuje chodník šířky 1,75 m až do km 0,089

ROAD-PLAN	
REKONSTRUKCE ČÁSTI ULICE SPORTOVNÍ, PŘELOUČ / DSP-APDS	
SO 101 - CHODNÍK	

TECHNICKÁ ZPRÁVA

SO 101 – CHODNÍK

Dokumentace pro povolení stavby a pro provedení stavby

1 IDENTIFIKAČNÍ ÚDAJE OBJEKTU

Název stavebního objektu: „SO 101 – CHODNÍK“

Název stavby: „Rekonstrukce části ulice Sportovní, Přelouč“
Číselná řada: 100

Skupina objektů: Objekty pozemních komunikací (včetně propustků)

Etapizace: Není děleno na etapy

Místo stavby: Přelouč – ul. Sportovní, Pardubický kraj

Katastrální území: Přelouč [734 560]

Zodpovědný projektant stavebního objektu:

Zdeněk Kysilko, DIS. (ČKAIT 0701489)

autORIZACE dopravní stavby, neekolejová doprava

ROAD-PLAN	
REKONSTRUKCE ČÁSTI ULICE SPORTOVNÍ, Píleouč / DSP-APDS, SO101 - CHODNÍK	

- Délka úprav komunikace: 100,33 m
- Základní příčný sklon: sřechovitý 2,5 a 3,0%
- Podélný sklon: 0,59 – 2,41 %

2.2.3.3 Vjezdy

Navrženo je zpevnění dvou stávajících nezpevněných vjezdů a jednoho vstupu s povrchem z betonové zámkové dlažby antracitové barvy. Konstrukce je navržena včetně podkladní šterkové vrstvy (Konstrukce č.3) pro zařazení TDZ O a NUPV D2.

Konstrukce vjezdů bude na straně vozovky opřena do rubu silniční obrubky nebo do betonových krajníků. Z ostatních stran pak bude konstrukce vjezdu opřena do betonových záhonových obrub v úrovni dlažby o rozměrech 8/25/100 cm nebo do betonového prahu pod bránou.

Dle výkresové části PD je dále navrženo částečné předláždění již zpevněných vjezdů. Předláždění je navrženo pro zajištění napojení na nově osazené krajníky, které tvoří rigol na levé straně vozovky. Předláždění spočívá ve vybourání původní dlažby vč. lože, očištění, rozproštění nového lože z kameniva fr. 4/8 v tl. 30 mm a opětovné položení dlažby.

2.2.3.4 Odstavné plochy

V místě stávajícího parkovacího pásu s povrchem z asfaltového betonu pro šikmé odstavení 15 osobních vozidel je nově navrženo parkovací pruh šířky 2,00 m s povrchem ze zasakovací dlažby (Konstrukce č.4) barvy "COLORMIX ETNA" a kapacitou pro odstavení 8 osobních vozidel velikosti O1.

Konstrukce pro zařazení TDZ O a NUPV D2 je navržena včetně podkladní šterkové vrstvy pouze v tl. 10 cm. V místě se předpokládá dostatečná unosnost vozovky, protože je již ve stávajícím stavu zpevněna.

Dlažba parkovacího pruhu bude na straně vozovky opřena do betonových krajníků. Z ostatních stran pak bude konstrukce vjezdu opřena do silniční betonové obrubky o rozměrech 15/25/100 cm.

2.2.3.5 Navržené konstrukce v rámci SO101

1. OPRAVA ASF. VOZOVKY - NOVÁ OBRUSNÁ VRSTVA, (D1-A-2 dle TP170 upravená) TDZ V. Pili:			
ASF. BETON PRO OBRUSNÉ VRSTVY	ACO 11+	50 MM	ČSN 73 6121
SPOJOVACÍ POSTŘÍK S KAT. ASF. EMULZÍ	PS-C	0,7 kg asf/m2	ČSN 73 6129
ZAMETENÝ A OČIŠTĚNÝ POVRCH			
FRÉZOVÁNÍ DO NAVRŽENÉHO SKLONU V TL. Ø 50 MM			
KONSTRUKCE CELKEM		50 MM	
V MÍSTĚ PORUCH SANACE PODKLADNÍ KRYTOVÉ VRSTVY OKNY - 50% PLOCHY ACO:			
ASF. BETON PRO PODKLADNÍ VRSTVY	ACP 22+	80 MM	ČSN 73 6121
INFILTRAČNÍ POSTŘÍK S KAT. ASF. EMULZÍ	PS-C	1,0 kg asf/m2	ČSN 73 6129
UPRAVENÝ A ZHUTNĚNÝ POVRCH Eder 2.min = 80 MPa			
VYBOURÁNÍ ASF. VRSTEV V TL. 80 MM			
KONSTRUKCE CELKEM		80 MM	

ROAD-PLAN	
REKONSTRUKCE ČÁSTI ULICE SPORTOVNÍ, Píleouč / DSP-APDS, SO101 - CHODNÍK	

50, v tomto úseku bude chodník od vozovky oddělen parkovacím pruhem šířky 2,00 m. Následuje poslední úsek chodníku šířky 1,78 m vedeného po levé straně vozovky, od které je oddělen zatravněným pásem šířky cca 2,00 a následně 1,45 m. V km 0,108 74 – 0,110 52 je navrženo místo pro přecházení šířky 1,78 m a délky 5,50 m. Poslední úsek chodníku šířky 1,83 – 1,90 m (lokálně až 1,36 m) je veden po pravé straně vozovky, od které je oddělen převýšenou silniční obrubou o 10 cm. Chodník je napojen na stávající úsek chodníku za nárožím křižovatky v šířce 1,84 m.

Konstrukce chodníku (Konstrukce č.2) je navržena pro zatížení TZD CH a Návrhovou úroveň porušení vozovky D2 (NUPV). Podrobně jsou skladby navržených konstrukcí zpevněných ploch popsány níže.

Při vedení chodníku je stávající zatravněné ploše bude dlažba chodníku po stranách opřena do betonových záhonových obrub o rozměrech 8/25/100 cm. Na straně k vozovce bude záhonová obruba osazena v úrovni dlažby a na straně k plotu bude osazena s převýšením o 6 cm. V místech vedení chodníku podél silniční obruby v vozovky nebo parkovacího pruhu, bude dlažba chodníku navazovat na vrch převýšené silniční obruby o rozměrech 15/25/100 cm nebo snížené silniční obruby o rozměrech 15/15/100 cm, na vnější straně pak bude opřena do záhonové obruby o rozměrech 8/25/100 cm, nebo do podezdívky plotu. V případě podezdívek plotu, budov apod. bude konstrukce chodníku od objektu separována vložením nové fólie. Veškeré betonové obruby budou osazeny do betonového lože s opěrrou C20/25nXF3 v tl. min. 15 cm.

Návrhové prvky chodníku

- Šířka chodníku: 1,75 – 1,90 m, lokálně v km 0,113 50 – 0,117 30 až 1,36 m
- Délka chodníku: 142,55 m
- Základní příčný sklon: jednostranný 2,00 % (rampy až 12,5%)
- Podélný sklon: 0,00 – 1,20 % (rampy až 6 %)

2.2.3.2 Vozovka - Místní komunikace III. třídy (osa A)

V rámci úpravy vozovky, je navrženo zúžení vozovky až na 5,50 m, oprava jejího asfaltobetonového povrchu (Konstrukce č.1) v km 0,040 50 – 0,140 83 a úprava odstavných ploch v dotčené části ulice.

V dotčené části komunikace jde o obousměrnou dvoupřuhovou vozovku s asfaltobetonovým povrchem navrženou pro zatížení TZD V (tedy 15 až 100 TNV/24h) a Návrhovou úroveň porušení vozovky D1 (NUPV).

Oprava asfaltobetonového povrchu spočívá ve výměně obrusné vrstvy ACO v tl. 50 mm, v místě lokálních poruch pak také ve výměně podkladní obrusné vrstvy ACP v tl. 80 mm. Předpokládá se výměna podkladní vrstvy v rozsahu 50 % plochy obrusné vrstvy. V rámci opravy povrchu bude provedeno frézování povrchu vozovky dle navržených příčných sklonů.

Vozovka bude lemována přídlažbou z betonových krajníků šedé barvy o rozměrech 25/10/100 cm osazených na šířku 0,25 m po levé straně (ve směru stání). V km 0,031 – 0,107 vpravo pak dvojicí betonových krajníků šedé barvy o rozměrech 25/10/100 cm tvořící rigol šířky 0,50 m. Od km 0,107 bude i po pravé straně pokračovat přídlažba pouze z jednoho pruhu betonových krajníků šířky 0,25. Krajníky budou osazeny samostatně pro oddělení vozovky od parkovacího pruhu, nebo jako přídlažba podél stávající betonové obruby (u autoservisu), nebo spolu s betonovou silniční obrubou o rozměrech 15/25/100 cm viz. výkresová část PD. Veškeré betonové obruby budou osazeny do betonového lože s opěrrou C20/25nXF3 v tl. min. 15 cm. Přídlažby z betonových krajníků budou zaspárovány mrázuvzdornou cementovou maltou M25 XF4.

Návrhové prvky vozovky

- Návrhová rychlost: 30 km/h
- Šířka zpevněné části vozovky: 5,50 – 6,00 m

ROAD-PLAN	
	
REKONSTRUKCE ČÁSTI ULICE SPORTOVNÍ, PŘELOUČ / DSP-PPDS, SO101 - CHODNÍK	

2.2.3.6 Navržené úpravy z hlediska bezbariérového užívání stavby

Stavba je navržena v souladu s ČSN734001 (ve smyslu zrušené vyhlášky č.398/2009 Sb. O obecných technických požadavcích zabezpečujících bezbariérové užívání staveb) a normou ČSN 73 6110 Projektování místních komunikací vč. znění Z1/2010.

Navržen je nový úsek bezpečného a bezbariérového úseku chodníku. Předčasné užívání nemá z hlediska přístupnosti zásadní vliv na okolí.

Zásady řešení pro osoby s omezenou schopností pohybu:

- Výškové rozdíly na komunikacích pro pěší nejsou vyšší než 2 cm.
- Komunikace pro pěší jsou navrženy v podélném sklonu do 8,33 % a v příčném směru ve sklonu do 2,00 %.
- V prostoru stavby není komunikace s podélným sklonem větším než 5,0 % v dalším úseku než 200 m (včetně navazujících přílehlých chodníků).
- Rampové části chodníků mají sklon do 12,50 %.
- Použitá dlažba musí splňovat součinitel smykového tření min. 0,5.

Zásady řešení pro osoby se zrakovým postižením:

- Přirozenou vodící linií chodníku tvoří záhonová obruba převýšená o 6 cm, nebo podezdívky plotu či budovy.
- Snižovaný silniční obrubník podél chodníku s výškou menší než 8 cm nad podjížděným pásem bude opatřen varovným pásem šířky 0,40 m.
- Místo pro přecházení je navrženo v délce 5,50 m.

Zásady řešení pro osoby se sluchovým postižením:

- Vzhledem k technickému řešení stavby a dopravnímu zatížení komunikací nejsou součástí žádné speciální prvky pro osoby se sluchovým postižením.

Použití stavebních výrobků pro bezbariérové řešení:

- Přirozená vodící linie – je tvořena převýšenou záhonovou obrubou o 6 cm.
- Varovné pásy – jsou navrženy z pásu betonové reliéfní dlažby (bublinky) červené barvy. Šířka varovného pásu je 0,40 m. Pásy musí splňovat TN TZÚS 12.03.04.
- Dlažba chodníku bude bez zkosných hran pro zajištění hmatového kontrastu s varovnými pásy.

2.2.3.7 Odvodnění

Odvodnění vozovky kopíruje stávající stav, kdy je povrchová voda svedena pomocí podélného a příčného sklonu do stávajících uličních vpustí.

V rámci opravy povrchu vozovky budou nové osazeny přídlažby z betonových krajníků a vyměněny stávající nižší uliční vpustí za nové lomené (tvar kopírující průřez rigolu).

Parkovací pruh je navržen s povrchem z betonové zasakovací dlažby (spáry šířky 3 cm prospané kamenivem), většina povrchové vody se tak bude primárně vsakovat. Sekundárně je pak povrch vyspádován do stávajících ul. Vpustí.

Povrch nového úseku chodníku je oca z 1/3 vyspádován do přílehlých zatrávňových ploch, z 1/3 do přílehlého parkovacího pruhu ze zasakovací dlažby a z 1/3 do vozovky.

ROAD-PLAN	
	
REKONSTRUKCE ČÁSTI ULICE SPORTOVNÍ, PŘELOUČ / DSP-PPDS, SO101 - CHODNÍK	

2. KONSTRUKCE CHODNÍKU, (D2-D-1 dle TP170 upravená) TDZ CH, Pili:

ZAMK. DL., 0,1x0,2 M. ŠEDA BEZ ZKOS. HRAN	DL	60 MM	ČSN 736131, TP192
LOŽNÍ VRSTVA Z KAMENIVA 4/8	L	40 MM	ČSN 736121, TP192
UPRAVENÝ A ZHUTNĚNÝ POVRCH Edef.2 min = 45 MPa			
ŠTĚRKODRŤ 0/63	ŠDa	150 MM	ČSN 736126
UPRAVENÝ A ZHUTNĚNÝ POVRCH Edef.2 min = 30 MPa			
KONSTRUKCE CELKEM		250 MM	

SANACE ZEMNÍ PLÁNĚ V PŘÍPADĚ NEDODRŽENÍ Edef.2 min:

ŠTĚRKODRŤ 0/63	ŠDb	150 MM	ČSN 736126
UPRAVENÁ A ZHUTNĚNÁ PARAPLÁN			
SANACE CELKEM		150 MM	

3. KONSTRUKCE VJEZDU, (D2-D-1 dle TP170 upravená) TDZ O, Pili:

ZAMKOVÁ DLAŽBA, 0,2x0,2 M. ANTRACIT	DL	80 MM	ČSN 736131, TP192
BEZ ZKOSENÝCH HRAN			
LOŽNÍ VRSTVA Z KAMENIVA 4/8	L	40 MM	ČSN 736121, TP192
UPRAVENÝ A ZHUTNĚNÝ POVRCH Edef.2 min = 60 MPa			
ŠTĚRKODRŤ 0/63	ŠDa	250 MM	ČSN 736126
UPRAVENÝ A ZHUTNĚNÝ POVRCH Edef.2 min = 30 MPa			
KONSTRUKCE CELKEM		370 MM	

SANACE ZEMNÍ PLÁNĚ V PŘÍPADĚ NEDODRŽENÍ Edef.2 min:

ŠTĚRKODRŤ 0/63	ŠDb	150 MM	ČSN 736126
UPRAVENÁ A ZHUTNĚNÁ PARAPLÁN			
SANACE CELKEM		150 MM	

4. KONSTRUKCE ODSAVNÝCH STĚNÍ, (D2-D-1 dle TP170 upravená) TDZ O, Pili:

BETONOVÁ ZASAKOVACÍ DLAŽBA (SPÁRA 3 cm)	DL	80 MM	ČSN 736131, TP192
BARVA COLOMIX ETNA, SPÁRY PROSPYANÉ KAMENIVEM 4/8			
LOŽNÍ VRSTVA Z KAMENIVA 4/8	L	40 MM	ČSN 736121, TP192
UPRAVENÝ A ZHUTNĚNÝ POVRCH Edef.2 min = 60 MPa			
ŠTĚRKODRŤ 0/63	ŠDa	100 MM	ČSN 736126
UPRAVENÝ A ZHUTNĚNÝ POVRCH Edef.2 min = 50 MPa			
KONSTRUKCE CELKEM		220 MM	

SANACE ZEMNÍ PLÁNĚ V PŘÍPADĚ NEDODRŽENÍ Edef.2 min:

ŠTĚRKODRŤ 0/63	ŠDb	150 MM	ČSN 736126
UPRAVENÁ A ZHUTNĚNÁ PARAPLÁN			
SANACE CELKEM		150 MM	

V případě splnění podmínek dle TP208 mohou být navržené nestmelené vrstvy z recyklovaných materiálů. Veškeré poklopy, armatury a jiné povrchové znaky budou výškové urovnány do nivelety vozovky nebo upraveného nezpevněného povrchu v souladu s požadavky správce inženýrské sítě.

Spáry mezi stávajícím mezi novým a starým asf. povrchem budou vždy profézovány v š. 10 mm do hloubky 30 mm a zalitý modifikovanou asf. závlivkovou hmotou dle TP115.

Přesný rozsah sanace podloží bude určen na základě provedení statické zatěžovací zkoušky na úrovni zemní pláně a bude odsouhlasen technickým dozorem stavebníka (TDS).

ROAD-PLAN	REKONSTRUKCE ČÁSTI ULICE SPORTOVNÍ, PŘELOUČ / DSP-APDPS, SO101 - CHODNÍK
	

Zalozeni travniku

Provedeno bude na predem ohumované plochy o tl. zeminy min. 15 cm. Před založením trávníku je nutné provést kvalitní terénní úpravy s odstraněním veškerého stavebního odpadu a vyrovnání nerovnosti. Plochy budou důkladně odpleveleny herbicidním postřikem. Vrchní vrstva půdy musí být před zakládáním dobře zkyprěná. Proveďte se doplnění speciálního substrátu pro trávníky ve vrstvě 1 cm. Oseť se provede zátežovou travní směsí v množství 35 g/m2, zaseté osivo je třeba jemně zaválcovat. Nejvhodnější termín pro zakládání trávníku je v daných klimatických podmínkách pozdní podzim (až do zámrazu).

3 SEZNAM VSTUPNÍCH PODKLADŮ A PRŮZKUMŮ

Projektová dokumentace je zpracována na základě objednávký investorem a zpracování požadovaných připomínek. Požadavky z projednání návrhu s dotčenými orgány a správci inženýrských budou zapracovány. Jejich vyjádření a stanoviska jsou obsahem dokladové části.

Pro vypracování projektové dokumentace byly použity následující podklady:

- Zadáni stavebníka
- Rekonstrukce terénu v místě
- Zákresy stávajících inženýrských sítí v místě od jejich správců
- Vyjádření k projektové dokumentaci stavby od státní správy a správců dotčených inž. sítí
- Zaměření výskopisu i polohopisu stávajícího stavu od ty Geospol s.r.o.
- Katastrální mapa DKM od ČÚZK
- Projektová dokumentace „VO ČÁSTI ULICE SPORTOVNÍ – PŘELOUČ, II. ETAPA“ ve stupni DSP z 1/2025
- Sonda z portálu České geologické služby č. 711582

4 VZTAHY POZEMNÍ KOMUNIKACE K OSTATNÍM OBJEKTŮM STAVBY

SO 101 je jediným stavebním objektem záměru.

5 ŽIVOTNOST NAVRŽENÝCH ZPEVNĚNÝCH PLOCH, PRAVIDLA POKLÁDKY

Návrh je podrobně popsán v bodě 2 této zprávy.

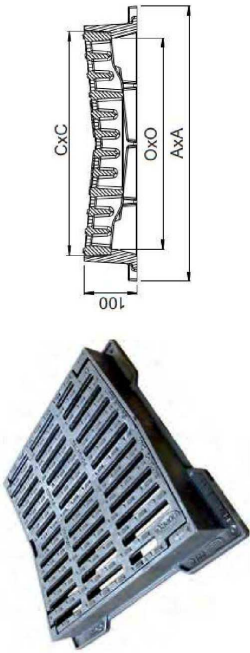
Během pokládky jednotlivých konstrukčních vrstev je nutné provádět kontrolní zkoušky prokazující vlastnosti vrstev v četnosti dle příslušných TKP, zejména statickou zátěžovací zkoušku.

Konstrukce	TDZ (TNVK)	NÚPV	Životnost
• č.1 Oprava asf. vozovky	V (až 100/24h)	D1	25 let
• č.2 Chodník – zámková dlažba	CH	D2	25 let
• č.3 Vjezdy – zámková dlažba	O	D2	25 let
• č.4 Odstavné plochy – zaskokovací dlažba	O	D2	25 let

ROAD-PLAN	REKONSTRUKCE ČÁSTI ULICE SPORTOVNÍ, PŘELOUČ / DSP-APDPS, SO101 - CHODNÍK
	

Prvky navržené pro odvodnění vozovky v rámci SO101:

- Výměna mříží uličních vpustí bude na vpustích v PD označených jako UV1-4. Nové mříže budou litinové na pantech „lomeného průřezu“ pro použití v rigolu z betonových krajinů a pro zatížení min. D400. Osazeny budou 1 cm pod úrovní betonových krajinů.



Obrázek – mříž vpustí „lomeného průřezu“ pro použití v rigolu typ DEL/ITA CO 60 od fy STORA

2.2.3.8 Úpravy stávajících sítí, poklopů a armatur

Navržena je výšková úprava stávajících poklopů a armatur inženýrských sítí do nové polohy povrchu vozovky:

- Jako P1-3 jsou ve výkresové části PD označeny stávající poklopy splaškové kanalizace, které budou v rámci stavby urovňovány do úrovně nové nivelety vozovky
- Dále se předpokládá úprava stávajících vodovodních, případně i jiných armatur do úrovně nových zpevněných povrchů.

2.2.4 Návrh vegetačních úprav a upravených nezpevněných ploch

Součástí stavby (stavebního objektu SO 101) jsou také terénní úpravy nezpevněných ploch. Tyto plochy jsou určeny k zatravnění nebo úpravu vrstvou kačírku.

- Zatravnění – V místě navržených zatravněných ploch bude rozprostřena ornice v tl. 0,15 m, která bude následně oseta travním semenem. Rozsah ploch určených k zatravnění je patrný z výkresové části SO101. Skrytá ornice bude na deponii chemicky odplevelena herbicidem a uhrabána.
 - Kačírky – V místě určených ploch k vysypání vrstvou kameniva frakce 16/22 v tl. 0,15 m bude na zhuštěný podklad kladená mulčovací textilie s UV stabilizací o hmotnosti min. 100 g/m2. Rozsah ploch určených k vysypání kačírkem je patrný z výkresové části SO 101.
- Příprava území a terénní úpravy
- Sadové úpravy přicházejí na řadu po dokončení hrubých terénních úprav a ohumování ploch. Terénní úpravy budou řešeny finálním urovňovacím povrchu.
- Kvalitně provedené terénní úpravy podmiňují převzetí slaveníště a samotné zahájení sadových úprav – jemnou modelaci terénu. Plocha bude chemicky odplevelena herbicidem a uhrabána.

CHARAKTERISTICKÉ PŘÍČNÉ ŘEZY

6 NÁVRH DOPRAVNÍCH ZNAČEK, DOPRAVNÍCH ZAŘÍZENÍ, SVĚTELNÝCH SIGNALŮ, ZAŘÍZENÍ PRO PROVOZNÍ INFORMACE A DOPRAVNÍ TELEMATIKU


V rámci stavby jsou navrženy tyto úpravy dopravního značení:

- **Svislé dopravní značení** navržené v rámci stavby bude provedeno v základní velikosti s optickou účinností RA1. Umístění značky bude odpovídat TP65. Navrženy jsou následující úpravy svislého dopravní značení:
 - Do nové polohy, na sloup VO v km 0,114 vpravo, bude přesunuta stávající značka P4.
- **Vodorovné dopravní značení** bude provedeno dle výkresové části projektové dokumentace a vydaného stanovení místní úpravy provozu. Provedeno bude nehluchým plátem bílé barvy.
 - V rámci stavby bude v km 0,040 obnovena dopravní značka V17.
 - Oddělení podélných odstavných stání bude provedeno linkou z betonové zasakovací dlažby šedé barvy šířky 20 cm.

5/2025 Pardubice

Vypracoval: Zdeněk Kysilko, DiS.

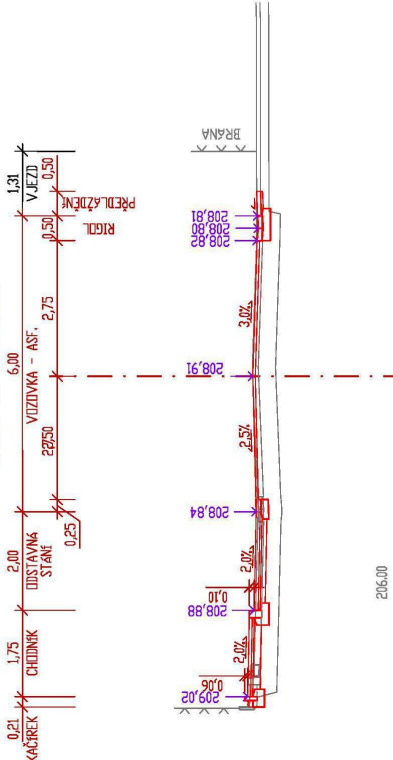
STUŽADNODVÝ SYSTÉM : JTSK
VÝŠKOVÝ SYSTÉM : BpV
SD 101 – CHODNÍK



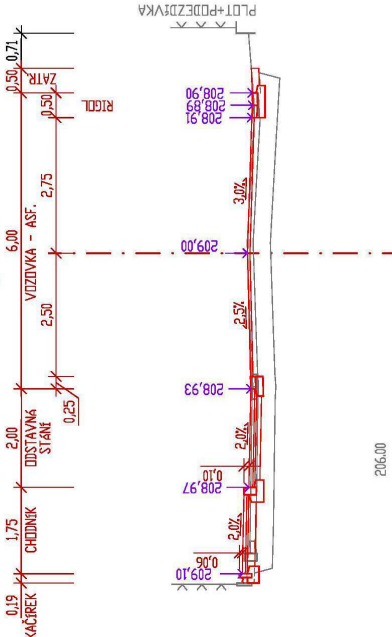
Zdeněk
Kysilko DiS.

ZODPOVĚDNÝ PROJEKTANT: Kysilko Z., DiS.	<i>Kysilko</i>	ÚČEL/STUPEŇ PD: DSP+PDPS
VYPRACOVAL: Kysilko Z., DiS.	<i>Kysilko</i>	DATUM: 5/2024
KONTROLIOVAL: Kysilko Z., DiS.	<i>Kysilko</i>	FORMAT: A4
INVESTOR: KRAJ	Město Přelouč Pardubický	ČÍSLO ZAKAZKY: 25/05
KČI: PROJEKT:	Přelouč [7345601]	MĚŘÍTKO: 1:100
Rekonstrukce části ulice Sportovní, Přelouč		ROAD-PLAN S.r.o., IČO 047 78 367, DIČ CZ04778367 www.roadplan.cz +420 737 90 22 70
CHARAKTERISTICKÉ PŘÍČNÉ ŘEZY		PARÉ: č. PŘÍLOHY: D1.2.3

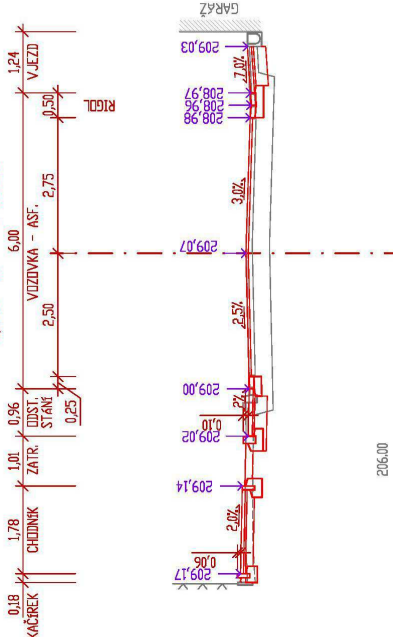
0,065 00 – VJEZD



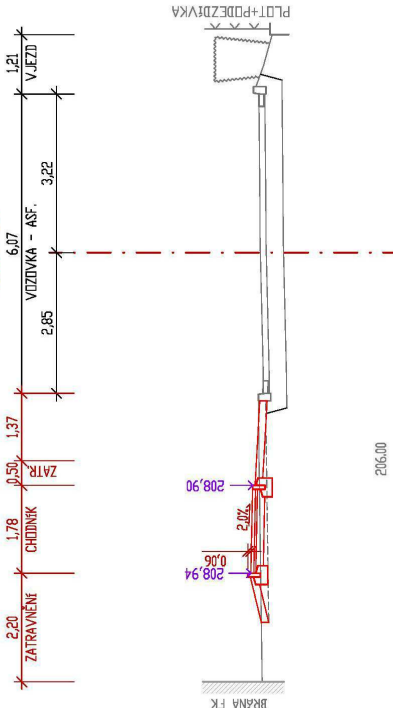
0,080 00



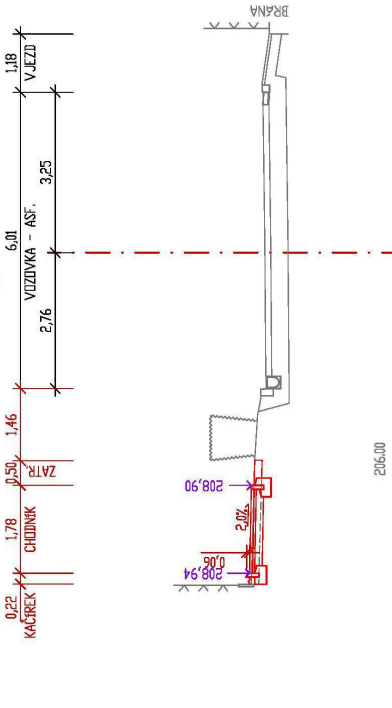
0,090 00 – VJEZD



0,010 00



0,030 00



0,050 00 – VJEZD

